

gorenje

בלנדר ידני

הוראות שימוש, התקנה וחיבור

דגם

HB600ORAW

סינון בע"מ
מקבוצת ח.י.
התע"ש 14 כפר סבא
טל': *6683

קבוצת ח.י.
חשבים יותר. עליו.



אנו מודים לכם על האמון שלכם
סינודן בע"מ מודה לכם על שרכשתם
בלנדר יד זה מתוצרת חברת Gorenje.

מדריך הפעלה מפורט זה מסופק כדי
שהשימוש במוצר זה יהיה קל יותר.
ההוראות אמורות לאפשר לכם ללמוד את
המכשיר החדש שלכם מהר ככל שניתן.

ודאו שהמכשיר שקיבלתם לא ניזוק. אם
אתם מגלים נזק שנגרם בעת ההובלה,
אנא צרו קשר עם המוכר שממנו רכשתם
את המכשיר, או המחסן האזורי שממנו
הוא סופק. ניתן למצוא את מספר הטלפון
בחשבונית המכירה או בתעודת המשלוח.

הוראות לשימוש זמינות גם באתר
האינטרנט שלנו:

www.hye.co.il/Service&Support

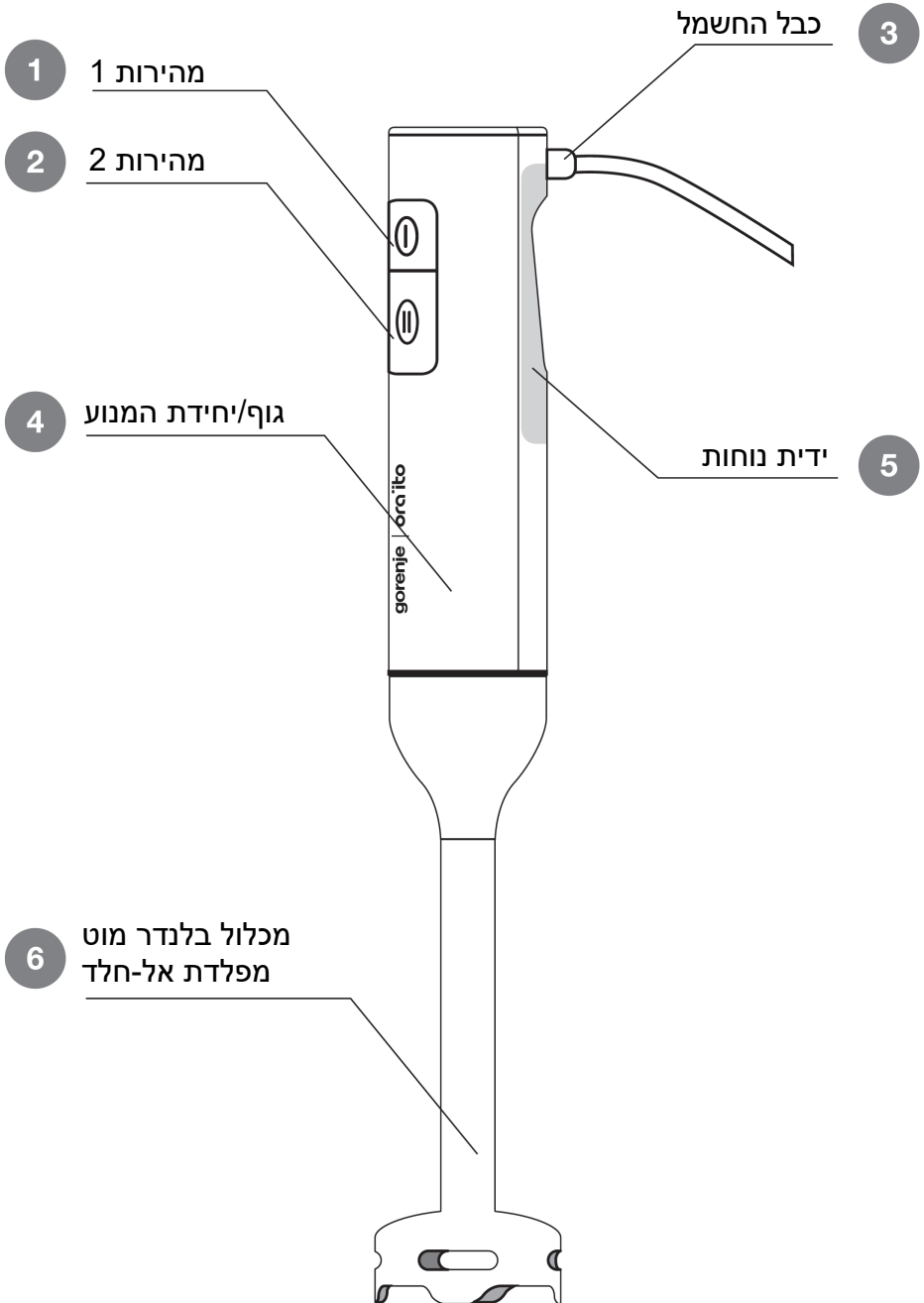
או באתרי היצרן:

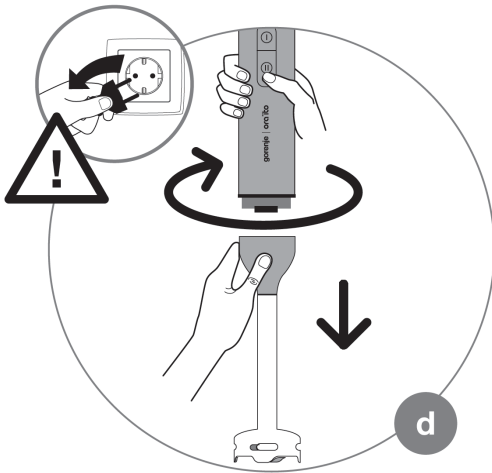
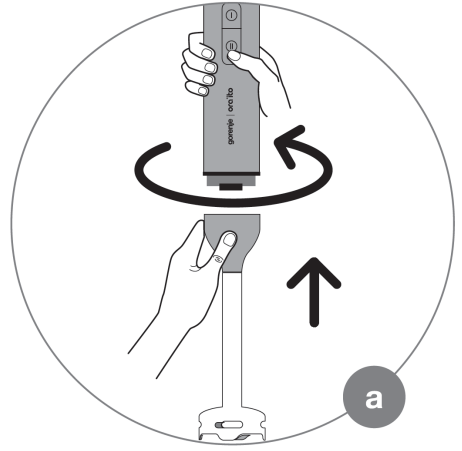
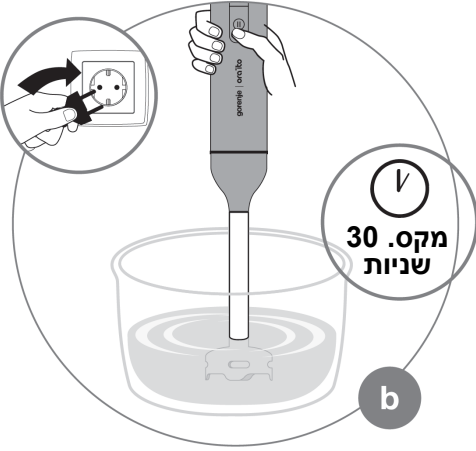
<http://www.gorenje.com>

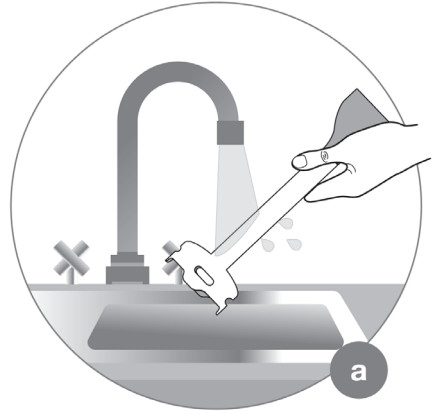
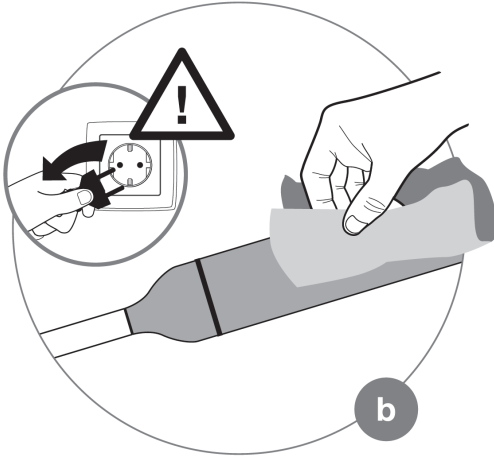
<http://www.gorenjeplus.com>

במידה שתיתקלו בבעיות בהפעלה או
שתתגלה תקלה במכשיר, אנא פנו
למעבדת השירות הקרובה על פי הפירוט
הנמצא בכריכה האחורית של החוברת.

בברכה,
סינודן בע"מ







תיאור כללי (עמ' 3)

1. לחצן הפעלה/כיבוי, מהירות 1
2. לחצן הפעלה/כיבוי, מהירות 2
3. כבל החשמל
4. גוף/יחידת המנוע
5. ידית נוחות
6. מכלול בלנדר מוט מפלדת אל-חלד

השימוש במכשיר

בלנדר ידני זה הוא מכשיר לשימוש ביתי ואינו מיועד לשימוש מסחרי. השתמשו בו לעיבוד מזון בכמויות הרגילות לשימוש ביתי. שמרו הוראות אלה במקום בטוח, ובמקרה ואתם מוסרים את המכשיר לבעלים חדשים, אל תשכחו לצרף אותו למכשיר. לפני השימוש הראשון, יש לנגב את ידית הבלנדר במטלית לחה. הרכיבו את המכשיר כראוי לפני שתכניסו את תקע החשמל לשקע בקיר. חתכו מרכיבי מזון גדולים לחתיכות בגודל של כ- 2 ס"מ לפני שתעבדו אותם. אפשרו למרכיבי מזון חמים להתקרר לפני שאתם קוצצים או מוזגים אותם לכד (הטמפרטורה המרבית 80°C).

הוראות בטיחות חשובות

כדי להפחית את הסיכון לשריפה, התחשמלות ו/או פגיעה בבני אדם בעת שימוש במכשירים חשמליים, יש להקפיד תמיד על אמצעי בטיחות בסיסיים, כולל אלה:

- קראו בעיון את כל ההוראות, גם אם אתם מכירים את המכשיר.
- להגנה מפני סכנת התחשמלות, אין לטבול את המכשיר, את כבל

החשמל או התקע במים או בכל נוזל אחר.

האירופית 2012/19/EU המתייחס לפינוי ציוד חשמלי ואלקטרוני (WEEE). קו מנחה זה הוא המסגרת התקפה באיחוד האירופי המתייחס להחזרה ומחזור על ציוד חשמלי ואלקטרוני.

- לניקוי, נגבו את החלק החיצוני של יחידת המנוע עם מטלית לחה.
- לעולם אל תשאירו את המכשיר ללא השגחה בעת השימוש.
- כבו והוציאו את תקע החשמל מהשקע בקיר כאשר הוא אינו בשימוש, לפני הרכבה או פירוק אביזרים, ולפני הניקוי. לניתוק המכשיר מרשת החשמל, אחזו בתקע ומשכו אותו משקע החשמל.
- כבו את המכשיר ונתקו אותו מרשת החשמל לפני החלפת אביזרים או גישה לחלקים הנעים בעת השימוש.
- אל תפעילו את המכשיר עם כבל החשמל או התקע פגומים, לאחר שאירעה תקלה במכשיר, או שהמכשיר נפל או ניזוק בכל צורה שהיא, ומסרו אותו לבדיקה וטיפול באחת מתחנות השרות המורשות ברחבי הארץ (עיינו בכריכה האחורית של החוברת).

- אם כבל החשמל ניזוק, למניעת סיכונים, החלפתו תבוצע בידי טכנאי מורשה ומיומן באחת מתחנות השרות המורשות ברחבי הארץ (עיינו בכריכה האחורית של החוברת).
- השימוש במכלולים או אביזרים שאינם מומלצים במפורש על ידי יצרן מכשיר זה עלול לגרום לשריפה, התחשמלות או לפגיעה גופנית.
- אל תמלאו יתר על המידה את הקערה או הכד.
- אל תאפשרו לכבל החשמל להיותלות מעל קצה השולחן, משטח העבודה או לבוא במגע במשטח חם.
- הימנעו מגע במשטחים חמים. השתמשו תמיד בידיות ובכפתורים.
- אל תפעילו או תניחו חלק כלשהו ממכשיר זה על משטח חם או סמוך לו (כגון, כיריים גז או חשמל, או תנור חם).
- אל תעשו שימוש לרעה בכבל החשמל. אל תישאו את המכשיר באמצעות אחיזה בכבל החשמל, או תמשכו אותו כדי לנתק את המכשיר משקע החשמל; במקום זאת, אחזו בתקע ומשכו אותו כדי להוציאו משקע החשמל בקיר.
- לא מומלץ להשתמש בכבל מאריך. למרות זאת, אם אתם נאלצים להשתמש בכבל מאריך, וודאו שעובי המוליכים של הכבל המאריך זהים או עבים יותר, והוא מוארק בהארקה תקינה.
- מכשיר זה מיועד לשימוש ביתי בלבד.
- אל תנסו לתקן את המכשיר בעצמכם; במקום זאת, מסרו אותו לטיפול באחת מתחנות השרות המורשות ברחבי הארץ (עיינו בכריכה האחורית של החוברת).
- מכשיר זה אינו מיועד לשימוש על ידי אנשים (כולל ילדים) עם ירידה ביכולות הגופניות, התחושטיות או הנפשיות, או חסרי ניסיון וידע המונע מהם להשתמש במכשיר בבטיחות ללא השגחה או הנחיה של אדם בוגר האחראי לבטיחותם.
- השגיחו על ילדים על מנת להבטיח שלא ישחקו עם המכשיר.
- ניקוי ותחזוקת המשתמש לא יבוצעו בידי ילדים אלא אם הם מעל גיל 8 ונמצאים תחת פיקוח.
- נקטו בכל אמצעי הזהירות בעת הטיפול בלהבים החדים ביותר, במהלך הסרת וריקון המיכל ובמהלך הניקוי.

- סביבות מסוג לינה וארוחת בוקר.

אזהרה: אל תעבדו יותר מ- 30 שניות ברצף. אפשרו למכשיר להתקרר לטמפרטורת החדר לפני שתמשיכו את פעולת העיבוד.

ניקוי ותחזוקה (עמ' 4)

- אזהרה! אין לטבול את המכשיר במים ואין לשטוף אותו במדיח הכלים.
- נגבו תחילה את המכשיר עם מטלית לכה, ולאחר מכן, עם מטלית יבשה.
 - את גוף יחידת המקצץ (5) ואת מכלול הערבול מפלדת אל-חלד (4) יש לנגב עם מטלית לכה, ולאחר מכן, עם מטלית יבשה.

איכות הסביבה



הסימן שעל המוצר או על אריזתו, מצוין כי אין להתייחס להם כפסולת ביתית רגילה. את המוצר הישן יש לפנות למרכז איסוף מורשה למכשירי חשמל ואלקטרוניקה ישנים. השלכה נכונה של המוצר תסייע למנוע השפעות שליליות על הסביבה ועל בריאותם של אנשים העלולות להתרחש במקרה של סילוק שגוי של המוצר. לקבלת מידע מפורט לגבי הפירוק והעיבוד של המוצר, אנא צרו קשר עם הרשות המקומית במקום מגוריכם או הגורם הרלוונטי האחראי על ניהול פסולת, שירות לפינוי מוצרי חשמל ואלקטרוניקה משומשים, או החנות שבה רכשתם את המוצר.

- אל תגעו בלהבים של מוט הבלנדר, במיוחד כאשר המכשיר מחובר לרשת החשמל. הלהבים חדים ביותר.
- אם מרכיבי מזון חוסמים את הלהבים, נתקו את המכשיר מרשת החשמל לפני שתסירו את המרכיבים החוסמים את הלהבים.
- נקטו בכל אמצעי הזהירות כאשר אתם מטפלים או מנקים את יחידת הלהבים או האביזרים המשולבים. קצוות החיתוך שלהם חדים מאוד. היזהרו במיוחד כאשר אתם מנקים אותם, וכשאתם מרוקנים את הקערה.
- נקטו בכל אמצעי הזהירות בעת מזיגת נוזל חם לתוך כד הבלנדר מכיוון שהוא עלול להיפלט מחוץ למכשיר כתוצאה מאידוי פתאומי.
- המכשיר אינו מיועד לשימוש חיצוני.
- מכשיר זה מיועד לשימוש ביתי וליישומים ביתיים דומים כגון:
 - אזורי מטבחי צוות בחנויות, משרדים וסביבות עבודה אחרות;
 - חוות חקלאיות;
 - על ידי לקוחות בבתי מלון, אכסניות וסביבות מגורים אחרות;

Gorenje
מאחלת לכם הנאה
מלאה בעת השימוש
בבלנדר

אנו שומרים לעצמנו את הזכות לבצע
שינויים במאפייני המכשיר כדי לשפר
את ביצועיו ובטיחותו.

gorenje

גורניה. חותמים עיצוב

לקוחות נכבדים!

תודה שרכשתם אחד ממגוון מוצרי gorenje. אנו בטוחים כי תהינו מאיכות המוצר והשימוש בו.

נשמח לסייע בכל עצה ומידע במסגרת שעות פעילות שירות הלקוחות
ניתן לפנות בטלפון: *6683

תחנות השירות:

מרכז – ח.י. שירות ולוגיסטיקה, רח' הפרדס 1, בית גמליאל - טל' *6683
חיפה והצפון – שירות מזור, רח' המסור 35, טבריה
ירושלים – שירות אלרם, רח' הסדנא 7, תלפיות
באר שבע – ח.י. שירות ולוגיסטיקה, - טל' *6683
אילת – שירות אקספרס, א. התעשייה החדש

סינודן בע"מ מקבוצת ח.י.
התע"ש 14 כפר סבא
טל': *6683

